

**内蒙古华域明科矿业有限公司乌拉特前旗  
东五分子金矿 2026 年度矿山地质环境治  
理与土地复垦计划书**

内蒙古华域明科矿业有限公司  
二〇二六年三月

# 内蒙古华域明科矿业有限公司乌拉特前旗东 五分子金矿 2026 年度矿山地质环境治理与土 地复垦计划书

编写单位：内蒙古华域明科矿业有限公司

编写单位：包头市信恒捷工程技术咨询有限公司

法定代表人：袁龙建

编制人员：杨宁宁 王丞 杨镇瑜

编制日期：2026 年 3 月

## 目 录

第一章 矿山基本情况 .....	1
第二章 往年度矿山地质环境治理与土地复垦总结 .....	4
第一节 工程实施完成情况 .....	4
第二节 基金计提情况 .....	12
第三章 本年度矿山地质环境治理与土地复垦计划 .....	13
第一节 本年度生产计划 .....	13
第二节 矿山主要的地质环境问题 .....	13
第三节 主要治理与复垦内容 .....	16
第四节 工程措施及部署 .....	16
第四章 治理工程经费估算 .....	18
第五章 基金计提使用计划 .....	25

## 附图目录

图号	顺序号	图 名	比例尺
1	1	内蒙古华域明科矿业有限公司乌拉特前旗东五分子金矿矿山地质环境治理复垦规划图	1: 2000
2	2	内蒙古华域明科矿业有限公司乌拉特前旗东五分子金矿 2026 年度矿山地质环境治理和土地复垦工程部署图	1: 2000

## 附件目录

- 1、2022 年地质环境综合治理验收意见书
- 2、采矿许可证
- 3、编制人员名单

## 第一章 矿山基本情况

矿山名称	内蒙古华域明科矿业有限公司乌拉特前旗东五分子金矿		
采矿权人	内蒙古华域明科矿业有限公司		
采矿许可证号	C15000020120541101251 23	有效期限	2023年4月4日至 2028年4月4日
开采矿种	金	生产规模	30万吨/年
矿区面积	0.736km <sup>2</sup>	开采方式	露天开采
生产现状	生产		
方案服务年限	2023年1月～2027年12月		

### 一、交通位置

东五分子金矿位于乌拉特前旗小余太镇东五分子村南东约2km处，行政区划

矿区北西距乌拉特前旗小余太镇 20km，南西距乌拉特前旗政府所在地乌拉山镇 147km，南距包头市 51km，西距哈(哈业脑包)石(石哈河)公路 4km，东距 311 省道 20km，东北距包(包头)白(白云鄂博)坝梁站 18km，均有柏油公路相通，交通方便。详见交通位置图 1-1。

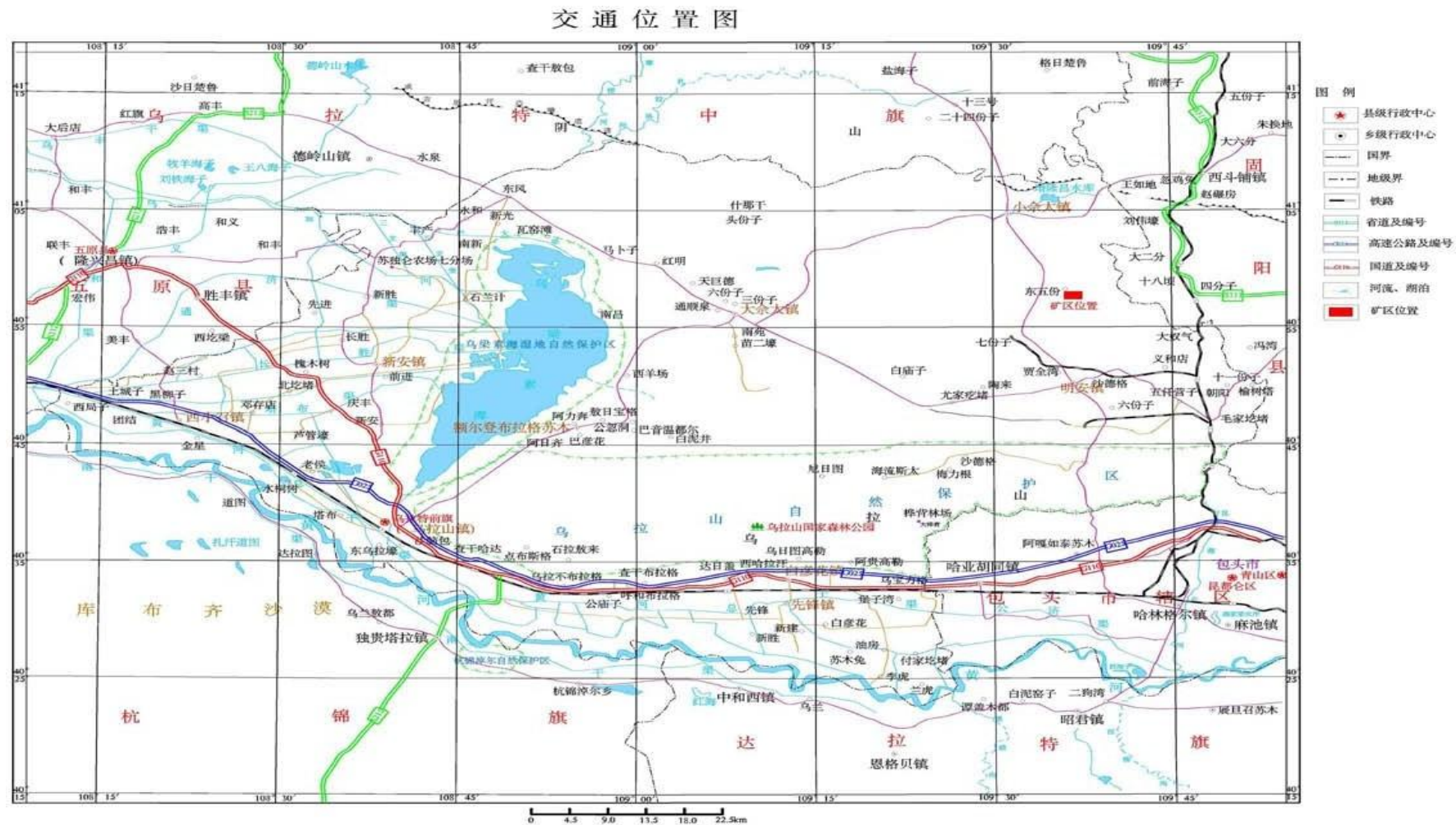


图 1-1 交通位置图

## 二、矿区范围及拐点坐标

内蒙古华域明科矿业有限公司乌拉特前旗东五分子金矿矿区范围由 5 个拐点圈定，面积约 0.736km<sup>2</sup>，开采深度由 1780~1500m 标高。矿区范围拐点坐标见表 1-1。

表 1-1 矿区范围拐点坐标

拐点 编号	2000国家大地坐标系		拐点 编号	1980西安坐标系	
	X	Y		X	Y
1	4544960.8898	37381642.2421	1	4544954.28	37381527.58
2	4545120.8911	37382642.2440	2	4545114.28	37382527.58
3	4545460.9025	37383442.2556	3	4545454.29	37383327.59
4	4545760.9031	37383442.2557	4	4545754.29	37383327.59
5	4545360.8906	37381642.2422	5	4545354.28	37381527.58
采矿权范围面积：0.736km <sup>2</sup> ；开采标高：1780~1500m					

## 第二章 往年度矿山地质环境治理与土地复垦总结

### 第一节 工程实施完成情况

#### 一、2022 年治理情况

1、2022 年内蒙古华域明科矿业公司委托包头市信恒捷工程技术咨询服务有限公司编制了《内蒙古华域明科矿业有限公司乌拉特前旗东五分子金矿矿山环境综合治理方案》，露天采坑：存在主要问题是占损土地、破坏地形地貌景观，边坡存在坠落安全隐患，修复思路对 CK1、CK6、CK7、CK8 不在将来开采范围的采坑进行回填恢复植被，回填为锅底状。对 CK2 至 CK5 位于将来开采范围内的采坑进行清除危岩体、削坡消除安全隐患。

废石堆：ZD3、ZD4、ZD5、ZD6、ZD7 进行部分清运（只清运对应采坑回填要求的相应废渣石量）、覆土、恢复植被。ZD2 后期开采要继续使用，本次治理只进行边坡整形。1 号渣堆、8 号渣堆、9 号渣堆因是历史遗留老百姓民浸堆，涉及到底垫防渗问题，其他单元都进行了治理，本次治理未进行渣堆清运。总计治理费用：155.81 万元。2023 年 1 月 13 日验收通过。1 号渣堆、8 号渣堆、9 号渣堆因是历史遗留老百姓民浸堆，矿权人按照环保部门的要求进行治理，其他单元治理符合要求。

治理前后对比照片如下：



照片 1-1      CK1      治理前      治理后照片





照片 1-2      CK2      治理前    治理后照片



照片 1-3      CK3      治理前    治理后照片



照片 1-4      CK4      治理前    治理后照片



照片 1-5      CK5      治理前    治理后照片





照片 1-6



CK6 治理前 治理后照片



照片 1-7 CK7 治理前 治理后照片



照片 1-8 CK8 治理前 治理后照片





照片 1-9      ZD1      照片



照片 1-10      ZD2      治理前      治理后照片



照片 1-11      ZD3      治理前      治理后照片



照片 1-12



ZD4 治理前 治理后照片



照片 1-13



ZD5 治理前 治理后照片



照片 1-14



ZD6 治理前 治理后照片





照片 1-15



ZD7 治理前 治理后照片



照片 1-16

ZD8 照片



照片 1-17

ZD9 照片



照片 1-18 道路 (DL) 治理前 治理后照片



## 二、2024 年治理情况

2024 年对周边废弃采坑进行了治理，2024 年度 CK8 回填废石  $146500\text{m}^3$ ，石方平整  $4478\text{m}^3$ ；CK9 回填废石  $13500\text{m}^3$ ，石方平整  $781\text{m}^3$ 。CK10 回填废石  $35000\text{m}^3$ ，石方平整  $2092\text{m}^3$ ，CK11 回填废石  $45000\text{m}^3$ ，石方平整  $2746\text{m}^3$ ，总共需回填  $240000\text{m}^3$ ，石方平整  $10097\text{m}^3$ 。

### 三、2025 年治理情况

根据内蒙古自治区自然资源厅、内蒙古自治区财政厅、内蒙古自治区生态环境厅关于印发《内蒙古自治区矿山地质环境治理恢复基金管理办法（试行）》的通知（内自然资规[2019]3 号）的要求，内蒙内蒙古华域明科矿业有限公司编制了《2025 年度矿山地质环境治理与土地复垦年度治理计划》。通过开展本年度矿山地质环境治理与土地复垦计划编制工作，实现“预防为主、防治结合、边生产、边治理、边复垦”和矿产资源开发与环境保护协调发展，提高矿产资源开发利用效率，避免或减少矿山地质环境破坏和污染，使矿山企业的生产环境和矿区人民的生活环境得到明显改善，并为主管部门监督、管理提供依据。

#### （一）年度治理计划工程量

##### 1、对 CK2 进行石方平整、回填治理。

（1）回填：回填物源自于本年度开采产生的废石，回填顺序遵循大块在下，小块在上的原则。本年度回填废石 50000m<sup>3</sup>。

##### （2）石方平整

对回填后的区域进行平整，平整面积 22314m<sup>2</sup>，平整厚度 0.30m，平整工程量为 6694m<sup>3</sup>。

##### 2、对 CK7 进行石方平整、回填治理。

（1）回填：回填物源自于本年度开采产生的废石，回填顺序遵循大块在下，小块在上的原则。本年度回填废石 10000m<sup>3</sup>。

##### （2）石方平整

对回填后的区域进行平整，平整面积 5417m<sup>2</sup>，平整厚度 0.30m，平整工程量为 1625m<sup>3</sup>。

##### 3、对 CK7 进行石方平整、回填治理。

（1）回填：回填物源自于本年度开采产生的废石和湿选小料，回填顺序遵循大块在下，小块在上的原则。本年度回填废石 30000m<sup>3</sup>。

##### （2）石方平整

对回填后的区域进行平整，平整面积 14925m<sup>2</sup>，平整厚度 0.30m，平整工程量为 4478m<sup>3</sup>。

2025 年度矿山地质环境治理计划工程量表

名称及编号	单项工程	单位	工程量
CK2	回填	m <sup>3</sup>	50000
	石方平整	m <sup>3</sup>	6694
CK7	回填	m <sup>3</sup>	10000
	石方平整	m <sup>3</sup>	1625
CK8	回填	m <sup>3</sup>	30000
	石方平整	m <sup>3</sup>	4478

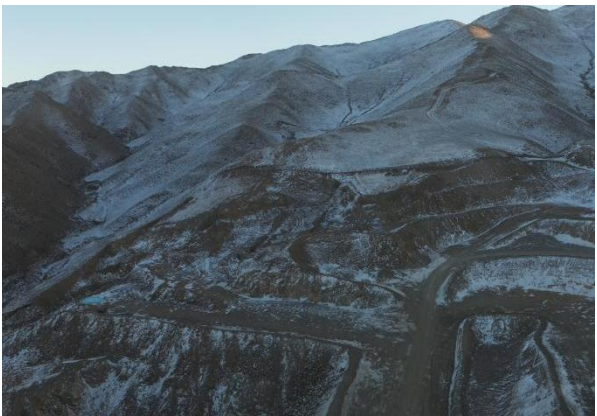
2025 年度完成矿山地质环境治理实际完成工程量表

名称及编号	单项工程	单位	工程量
CK2	回填	m <sup>3</sup>	50000
	石方平整	m <sup>3</sup>	6694
CK7	回填	m <sup>3</sup>	10000
	石方平整	m <sup>3</sup>	1625
CK8	回填	m <sup>3</sup>	30000
	石方平整	m <sup>3</sup>	4478

本年度 CK2 区治理面积为 22314m<sup>2</sup>，CK7 区治理面积为 5417m<sup>2</sup>，CK8 区治理面积为 14925m<sup>2</sup>。本年度治理基金提取 281.67 万元，总计投入资金：281.6 万元；



CK2 治理前



CK2 治理后



CK7 治理前

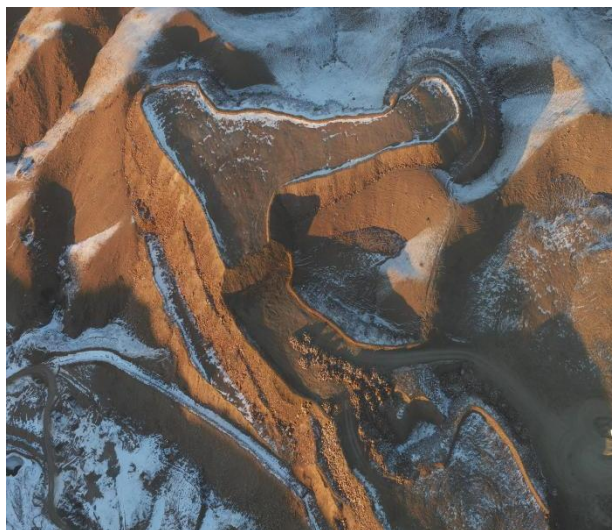


CK7 治理后





CK8 治理前



CK8 治理后

## 第二节 基金计提情况

矿山 2024 年基建设没有提取治理基金。

2025 年度提取的地质环境治理基金为 281.67 万元，2025 年度实际使用矿山地质环境治理与土地复垦计划治理工程总费用为 281.60 万元。



### 第三章 本年度矿山地质环境治理与土地复垦计划

## 第一节 本年度生产计划

2026 年矿山计划生产，开采范围位于初步设计设计的露天开采境界范围内，坐标见表 3-1，动用矿石量 30 万吨，采出矿石量 28.5 万吨，损失矿石量 1.5 万吨，设计开采回采率 95%。

2026 年计划开采范围 表 3-1

## 第二节 矿山主要的地质环境问题

### 一、现状已损毁单元

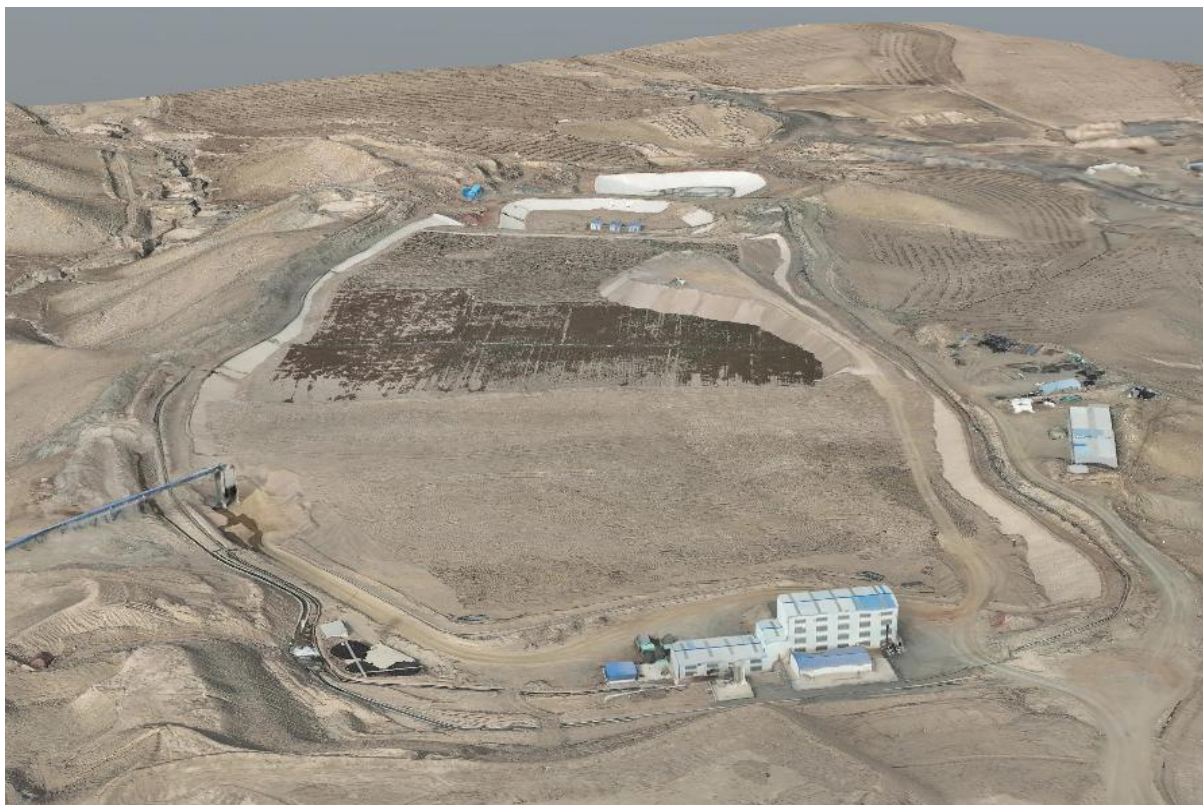
矿区现状单元有堆场、矿区道路、露天采场、废石堆，矿区目前有4个现状单元。

### (1) 堆场

堆场占地面积  $82656\text{m}^2$ ，目前正在使用，见照片 3-1。

## (2) 矿区道路

矿区道路占地面积 45516m<sup>2</sup>，矿区道路边坡角 30°，见照片 3-2。



照片 3-1 堆场



照片 3-2 矿区道路

### 3、露天采场

露天采场破坏面积为  $0.367\text{km}^2$ ，目前正在进行露天剥离，形成 6-7 个台阶，见照片 3-3。



照片 3-3 露天采场

#### 4、废石堆

根据现场调查，破坏面积为  $44430\text{m}^2$ ，剥离的废石为临时堆场，剥离的废石最终回填东五分子铁矿的露天采坑。



照片 3-4 废石堆

表 3-2 现状单元面积统计表

序号	损毁单元	面积 (m <sup>2</sup> )	备注
1	堆场	82656	
2	矿区道路	45516	
3	露天采场	367000	
4	废石堆	44430	

## 二、预测单元

2026 年变化单元主要为露天采坑，采坑面积将由北向南扩大。露天采坑的开采顺序为从北向南。生产的废石回填东五分子铁矿的露天采坑。

## 第三节 主要治理与复垦内容

根据《矿山地质环境保护与土地复垦方案》，2026 年主要治理内容为：对开采中的露天采坑进行监测。根据“大方案”并结合矿山现状本年度主要治理 2026 年对露天采场进行监测，本年度不统计治理面积。

## 第四节 工程措施及部署

### 一、技术措施

#### 1、地质灾害监测

##### (1) 监测内容

露天采坑边坡变形监测。

##### (2) 监测方法

在露天采坑边坡范围外，设置 4 个监测点，监测点编号为 J1-J4，采用埋设标桩进行人工观测，每个监测点每月监测 1 次，总共监测次数为 48 次，监测点坐标见表 3-3。矿方应设立专门人员进行露天采坑边坡变形监测。

监测点位置坐标表 表3-3

编号	2000 国家大地坐标系	
	X	Y
J1		
J2		
J3		
J4		

## 二、工作部署

2026 年 1 月-2026 年 12 月，对露天采场进行监测。2026 年 1 月至 3 月，治理计划编制，计划 2026 年 11 月验收。

## 第四章 治理工程经费估算

### 一、估算编制依据

- 1、内蒙古自治区财政厅、国土资源厅《内蒙古自治区矿山地质环境治理工程预算定额标准（试行）》（内财建【2013】600号）；
- 2、内蒙古自治区巴彦淖尔市乌拉特前旗材料价格信息（2025年下半年）；
- 3、内蒙古自治区住房和城乡建设厅《关于调整内蒙古自治区建设工程计价依据增值税税率的通知》（内建标[2019]113号）。

### 二、费用标准和计算方法的说明

1、矿山地质环境治理工程前期工作费、施工监理费、竣工验收费及管理费预算标准按《内蒙古自治区矿山地质环境治理工程预算定额标准（试行）》执行。

定额按一日两班作业施工，每班八小时工作制拟定。

定额均以工程设计的几何轮廓尺寸进行计算的工程量为单位，即由完成每一有效单位实物工作量所消耗的人工、材料、机械组成。定额以外工作量，结合乌拉特前旗材料价格信息费用进行编制。

### 2、静态投资

静态投资包括工程施工费、其他费用、不可预见费和监测管护费四部分。各部分预算内容构成如下：

#### （1）工程施工费

工程施工费=工程量×工程单价；

①工程单价=直接费+间接费+利润+税金；

②直接费=直接工程费+措施费；

③直接工程费=人工费+材料费+施工机械使用费；

人工费=定额劳动量（工日）×人工概算单价（元/工日），人工单价根据《内蒙古自治区矿山地质环境治理工程预算定额标准》的规定，乌拉特前旗为三类工资区，人工预算单价为甲类工 86.21 元/工日，乙类工 63.16 元/工日。



人工估算单价计算表

表 4-1

地区类别	三类地区	定额人工等级	甲类工	乙类工
序号	项目	计算式	单价(元)	单价(元)
1	基本工资	基本工资标准 (1310 元/月) $\times 12 \div (250-10)$	65.500	50.000
2	辅助工资		7.874	3.750
2.1	地区津贴	津贴标准 $\times 12 \div (250-10)$	0.000	0.000
2.2	施工津贴	津贴标准 (3.5 元/天) $\times 365 \times 95\% \div (250-10)$	5.057	2.890
2.3	夜餐津贴	[中班津贴标准 (3.5 元/中班) + 夜班津贴标准 (4.5 元]	0.800	0.200
2.4	节日加班津贴	基本工资 $\times (3-1) \times 11 \div 250 \times 0.35$	2.017	0.660
3	工资附加费		12.840	9.406
3.1	职工福利基金	(基本工资+辅助工资) $\times$ 费率标准 (14%)	10.272	7.525
3.2	工会经费	(基本工资+辅助工资) $\times$ 费率标准 (2%)	1.467	1.075
3.3	工伤保险费	(基本工资+辅助工资) $\times$ 费率标准 (1.5%)	1.101	0.806
4	人工预算单价	基本工资+辅助工资+工资附加费	86.21	63.16

材料费=定额材料用量 $\times$ 材料单价，主要材料单价按照《内蒙古自治区矿山地质环境治理工程预算定额标准（试行）》编制，超出限价部分单独计算材料价差，《内蒙古自治区矿山地质环境工程预算定额标准》对块石、水泥及钢筋等十二类材料进行限价，材料计取价格超出限价部分单独计算材料差价（只计取材料费和税金），不参与其它取费。材料价格见表 4-2。

施工机械使用费=定额机械使用量（台班） $\times$ 施工机械台班费（元/台班）。台班费定额依据《内蒙古自治区矿山地质环境治理工程预算定额标准》编制（具体见定额单价取费表）。

主要材料价格表 表 4-2

序号	材料名称	单位	单价(元)	限价(元)	差价
1	汽油	kg	9.31	5.00	4.31
2	柴油	kg	7.78	4.50	3.28
3	水	m <sup>3</sup>	4.47		
4	草籽	kg	50	30	20

④措施费=临时设施费+冬雨季施工增加费+施工辅助费+安全施工措施费；措施费计算按项目直接工程费 $\times$ 措施费费率进行计算。其费率标准如下：

措施费费率表 表 4-3

序号	工程类别	临时设施费率 (%)	冬雨季施工增加费率 (%)	施工辅助费率 (%)	安全施工措施费率 (%)	夜间施工增加费 (%)	费率合计 (%)
1	土方工程	2	1.1	0.7	0.2	0	4
2	石方工程	2	1.1	0.7	0.2	0	4
3	植被工程	2	1.1	0.7	0.2	0	4
4	砌体工程	2	1.1	0.7	0.2	0	4
5	混凝土工程	3	1.1	0.7	0.2	0.2	5.2
6	辅助工程	2	1.1	0.7	0.2	0	4

⑤间接费=企业管理费+规费；依据《内蒙古自治区矿山地质环境治理工程预算定额标准（试行）》规定，间接费率按工程类别进行计取，间接费按项目直接费×间接费率进行计算，取费标准如下表所示：

间接费费率表 表 4-4

序号	工程类别	计算基础	费率 (%)
1	土方工程	直接费	5
2	石方工程	直接费	6
3	植被工程	直接费	5
4	砌体工程	直接费	5
5	混凝土工程	直接费	6
6	辅助工程	直接费	5

⑥利润=（直接费+间接费）×3%；

⑦根据内蒙古自治区住房和城乡建设厅《关于调整内蒙古自治区建设工程计价依据增值税税率的通知》（内建标 [2019]113 号），该方案税金按直接费、间接费和利润之和的 9%计取。

## （2）其他费用

其他费用=前期工作费+工程监理费+竣工验收费+项目管理费

①前期工作费：前期工作费指矿山地质环境治理在工程施工前所发生的各项支出，包括：项目勘测与设计费和项目招标代理费。依据《内蒙古自治区矿山地质环境治理工程预算定额标准》，项目勘测与设计费以工程施工费作为计费基数，采用分档定额计费方式计算，各区间按内插法确定；项目招标代理费以工程施工费为计费基数，采用差额定率累进法计算。各项费用取费标准见表 4-5，表 4-6。



项目勘测与设计费计费标准 表 4-5

序号	计费基数（万元）	项目勘测与设计费（万元）
1	≤180	7.5
2	500	20
3	1000	39
4	3000	93
5	5000	145
6	10000	270

注：计费基数大于 1 亿元时，按计费基数的 2.70% 计取。

项目招标代理费计费标准 表 4-6

序号	计费基础（万元）	费率	算例	
			计算基础	项目招投标代理费（万元）
1	≤500	0.5	500	$500 \times 0.5\% = 2.5$
2	500-1000	0.4	1000	$2.5 + (1000 - 500) \times 0.4\% = 4.5$
3	1000-3000	0.3	3000	$4.5 + (3000 - 1000) \times 0.3\% = 10.5$
4	3000-5000	0.2	5000	$10.5 + (5000 - 3000) \times 0.2\% = 13.5$

②工程监理费：以工程施工费作为计费基数，采用分档定额计费方式计算，各区间按内插法确定，见表4-7。

工程监理费计费标准单位：万元 表4-7

序号	计费基数	工程监理费
1	≤180	4
2	500	10
3	1000	18
4	3000	45
5	5000	70
6	10000	120

### ③竣工验收费

主要包括：工程验收费、项目决算编制与审计费。工程验收费以工程施工费为计费基数，采用差额定率累进法计算；项目决算编制与审计费以工程施工费为计费基数，采用差额定率累进法计算。各项费用费率取费标准见表 4-8、4-9。

工程验收费计费标准 表 4-8

序号	计费基础（万元）	费率	算例	
			计算基础	工程验收费（万元）
1	≤180	1.7	180	$180 \times 1.7\% = 3.06$
2	180-500	1.2	500	$3.06 + (500 - 180) \times 1.2\% = 6.9$
3	500-1000	1.1	1000	$6.9 + (1000 - 500) \times 1.1\% = 12.4$

4	1000-3000	1.0	3000	$12.4 + (3000 - 1000) \times 1.0\% = 32.4$
5	3000-50000	0.9	5000	$32.4 + (5000 - 3000) \times 0.9\% = 50.4$
6	5000-10000	0.8	10000	$50.4 + (10000 - 5000) \times$
7	10000 以上	0.7	15000	$90.4 + (15000 - 10000) \times$

项目决算编制与审计费计费标准 表 4-9

序号	计费基础 (万元)	费率	算例	
			计算基础	项目决算编制与审计费(万元)
1	$\leq 500$	1.0	500	$500 \times 1.0\% = 5$
2	500-1000	0.9	1000	$5 + (1000 - 500) \times 0.9\% = 9.5$
3	1000-3000	0.8	3000	$9.5 + (3000 - 1000) \times 0.8\% = 25.5$
4	3000-50000	0.7	5000	$25.5 + (5000 - 3000) \times 0.7\% = 39.5$
5	5000-10000	0.6	10000	$39.5 + (10000 - 5000) \times 0.6\% = 69.5$

### ③ 项目管理费

项目管理费主要包括：项目管理人员的工资、补助工资、其他工资、职工福利费、公务费、业务招待费等。依据《内蒙古自治区矿山地质环境治理工程预算定额标准》，项目管理费以工程施工费、前期工作费、工程监理费、竣工验收费之和作为计费基数，采用差额定率累进法计算。项目管理费取费标准见表 4-10。

项目管理费计费标准 表 4-10

序号	计费基础 (万元)	费率	算例	
			计算基础	项目管理费(万元)
1	$\leq 500$	1.5	500	$500 \times 1.5\% = 7.5$
2	500-1000	1.0	1000	$7.5 + (1000 - 500) \times 1.0\% = 12.5$
3	1000-3000	0.5	3000	$12.5 + (3000 - 1000) \times 0.5\% = 22.5$
4	3000-5000	0.3	5000	$22.5 + (5000 - 3000) \times 0.3\% = 28.5$
5	5000-10000	0.1	10000	$28.5 + (10000 - 5000) \times 0.1\% = 33.5$
6	10000 以上	0.08	15000	$33.5 + (15000 - 10000) \times 0.08\% = 37.5$

### (3) 监测管护费

监测管护费包括监测费与管护费。监测管护费总价原则上不超过工程施工费的 10%。

#### ① 监测费

矿山地质环境监测费以工程施工费为计费基础，一次监测费按照工程施工费的 0.01% 计算。地质灾害监测 48 次，计算公式为：

监测费 = 工程施工费  $\times$  0.01%  $\times$  监测次数

## ②管护费

管护费是指复垦植被恢复工程完成后正常管护所需的费用，主要包括有针对性的巡查、补植、除草等管护工作所发生的费用。依据《内蒙古自治区矿山地质环境治理工程预算定额标准（试行）》规定及实际情况，确定管护费以项目植物工程的工程施工费为计费基数，一次管护费按照植物工程施工费的8%计算，管护时间为春秋两季，每季管护2次，每年管护4次，管护年限为1年，管护总次数为4次。管护费计算公式为：

$$\text{管护费} = \text{植物工程的施工费} \times 8\% \times \text{管护次数}$$

## （4）不可预见费

$$\text{不可预见费} = (\text{工程施工费} + \text{其他费用}) \times 3\%。$$

## 三、矿山地质环境治理与土地复垦经费估算

2026年矿山地质环境治理和土地复垦总费用由工程施工费、其他费用、不可预见费、监测管护费等几个部分构成。经计算，矿山地质环境治理和土地复垦总费用为13.87万元，其中：工程施工费0万元，其他费用5.00万元，不可预见费0.00万元，监测管护费8.87万元，见表4-11至4-20。

投资预算总表

表 4-11

序号	工程或费用名称	预算金额	各项费用占总费用比例
	(1)	(2)	(3)
一	工程施工费	0	0
二	其他费用	5.00	36.85%
三	不可预见费	0	0
四	监测管护费	8.87	63.15%
	总计	13.87	100.00%

其他费用估算表

表 4-12

序号	费用名称	计算式	预算金额	各项费用占其他费比例
	(1)	(2)	(3)	(4)
1	前期工作费		5.00	100%
(2)	项目勘测与设计费	合同价 5 万元	5.00	100%
(3)	项目招标代理费	0	0	0
2	工程监理费	0	0	0
3	竣工验收费		0	0
(1)	工程验收费	0	0	0
(2)	项目决算编制与审计费	0	0	0
4	项目管理费	0	0	0
	总计		5.00	

监测管护费估算表

表 4-14

序号	费用名称	施工费	费率 (%)	计算式	合计
	(1)			(2)	(3)
1	监测费	181.93	0.01	$181.93 \times 0.01\% \times 48$	0.87
2	管护费			每次 2 万元	8.00
	总计				8.87

## 第五章 基金计提使用计划

### 一、治理基金的提取

基金按照“采矿权人所有、属地监管、规范使用”的原则进行管理，基金由采矿权人自主使用。基金按年度提取，年度基金提取额按照矿类计提基数、露天开采影响系数、土地复垦难度影响系数、地区影响系数、上一年度实际生产矿石量综合确定。矿种基数和各类影响系数实行动态调整机制，自治区将根据经济社会发展情况进行调整。

2025 年矿山基本处于基建期，没有编制检测报告。

2026 年度基金提取额=矿类计提基数×露天开采影响系数(或地下开采影响系数)×土地复垦难度影响系数×地区影响系数×上一年度生产矿石量

内蒙古华域明科矿业有限公司乌拉特前旗东五分子金矿本年度矿山地质环境治理与土地复垦计划治理工程总费用为 13.87 万元。2025 年矿山处于基建期，无法按规定提取，矿山应按照本年度矿山地质环境治理与土地复垦计划治理工程总费用提取地质环境治理基金，本年度应提取的地质环境治理基金为 13.87 万元。

### 二、本年度基金使用计划

根据内蒙古自治区自然资源厅、内蒙古自治区财政厅、内蒙古自治区生态环境厅关于印发《内蒙古自治区矿山地质环境治理恢复基金管理办法（试行）》的通知，矿山企业应在银行设立专用账户，单独设置矿山环境治理恢复基金科目，年度按照开采矿种系数、开采方式系数、土地复垦难度系数、地区影响系数、上一年度生产矿石量等综合提取基金。

基金使用范围如下：

- 1、因矿山建设和开采引发、加剧的矿山崩塌、滑坡、泥石流、地面塌陷及裂缝、地面地貌景观与含水层破坏、地表构筑物与植被损毁等保护和治理恢复的支出；
- 2、因矿山建设和开采造成的土地资源损毁等复垦的支出；
- 3、矿山地质环境与土地复垦监测和管护工程的支出；
- 4、矿山地质治理恢复与土地复垦工程勘察、设计、竣工验收等的支出。

2026 年基金计划使用治理基金 13.87 万元。